

**Bijlagen bij
Deel A: Kew-deel**

**Revisie van Bijlage A21:
F-18 route**

Revisie 11/03/2015

Revisieoverzicht

Wijzigingsdatum

11/03/2015

Aanleiding van de wijzigingen

Sinds de op 16 juni 2013 toegekende Kew vergunning heeft HollandPTC voor andere leverancier van protonenapparatuur gekozen dan eerder was voorzien. Dit heeft veranderingen tot gevolg in de technische specificaties van het cyclotron en op detailniveau in het gebouwoontwerp. Om deze reden is een update noodzakelijk van bijlagen waarin de plattegrond van het gebouw een belangrijke rol speelt.

Samenvatting van de wijzigingen

De route van het F-18 is ingetekend in de gewijzigde plattegrond van de begane grond van HollandPTC. Er is geen sprake van een inhoudelijke wijziging.

Conclusie van de wijzigingen

Er is geen sprake van een inhoudelijke wijziging. Wel wordt gevraagd Bijlage A21 zoals genoemd in de vigerende vergunning te vervangen te door deze gewijzigde bijlage als beschrijving van de handelingen (**vergunning V, onder L, onder 1**) .

F-18 route

De chauffeur van de leverancier levert het radiofarmacon af in een kluis (<rode blok> in de figuur hieronder) in de ambulance lock, die afgesloten wordt en waar behalve de chauffeur alleen medewerkers van HollandPTC bij kunnen komen. De chauffeur zal een sleutel van deze leverancierskluis krijgen. Deze kluis is minstens 60 minuten brandwerend. Bij berekening van de extra afscherming van deze kluis is rekening gehouden dat het geleverde radiofarmacon een uur in de kluis verblijft. In werkelijkheid wordt het zo spoedig mogelijk (i.e. binnen 15 minuten) door een HollandPTC medewerker verplaatst naar het hotlab in het PET-CT blok (<rode stippellijn>).

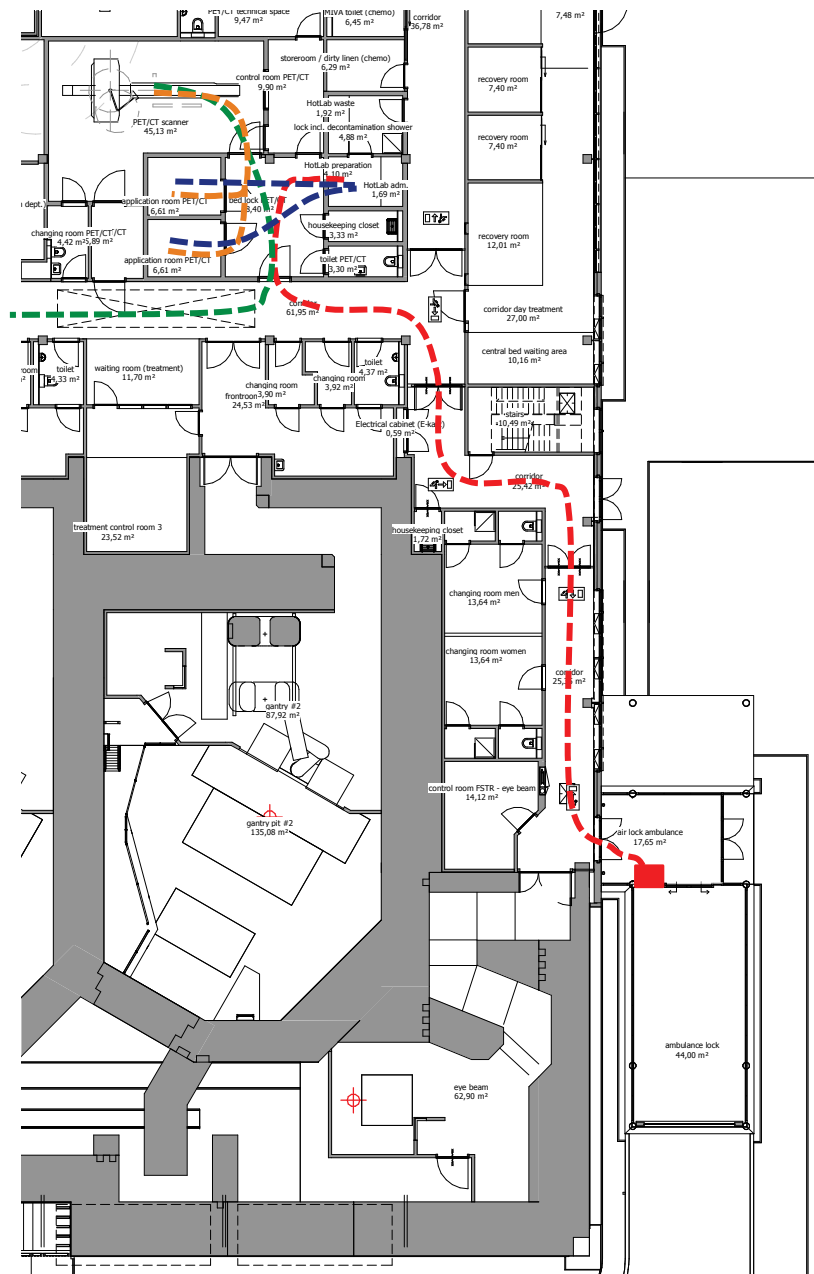
In het hotlab wordt het radiofarmacon wederom afgeschermd opgeslagen in een kluis die 60 minuten brandveilig is.

Vanuit het hotlab wordt het radiofarmacon op een per-patiënt-basis met een loodkistje naar de toedienruimtes gebracht (<blauwe stippellijnen>). Hier wordt het radiofarmacon toegediend aan de patiënten. De geïnjecteerde patiënten verlaten deze ruimte alléén om naar het toilet te gaan en om na ongeveer een uur naar de scanruimte te gaan (<oranje stippellijnen>).

Na de gemaakte scan zal de patiënt de scanruimte weer verlaten en terug gaan naar de toedienruimte of meteen de afdeling verlaten (<groene stippellijn>). De route van de patiënt loopt langs de bestralingsbunkers naar de hoofdingang van HollandPTC.

In beide toedieningsruimtes staat een afvalvat voor afval geproduceerd tijdens de toediening dat mogelijk zeer licht gecontamineerd is. Restactiviteit, zoals niet-gebruikte spuiten, dat nog moet vervallen, wordt opgeslagen in het PET hotlab in een duidelijk gescheiden compartiment in de kluis, danwel in een separate tweede brandwerende kluis. Gezien de korte halfwaardetijd van ^{18}F is zelfs de activiteit in een niet-gebruikte spuit na 1-2 dagen voldoende vervallen voor afvoer. Afval zal voor definitieve afvoer vanuit HollandPTC gescheiden worden naar regulier afval (grijs) danwel specifiek ziekenhuisafval.

Een gedetailleerde afvalprocedure voor HollandPTC wordt door de SBD opgesteld in samenspraak met de afdelingen nucleaire geneeskunde van het Erasmus MC en LUMC.



Figuur 1: Uitsnede begane grond HollandPTC. Toelichting in de tekst hierboven.